

Bruin blauwtje *Aricia agestis*

Henny Waanders

Soortbeschrijving

Het Bruin blauwtje is een dagvlinder uit een familie van kleine vlinders, *Lycaenidae*, de kleine pages, vuurvlinders en blauwtjes.

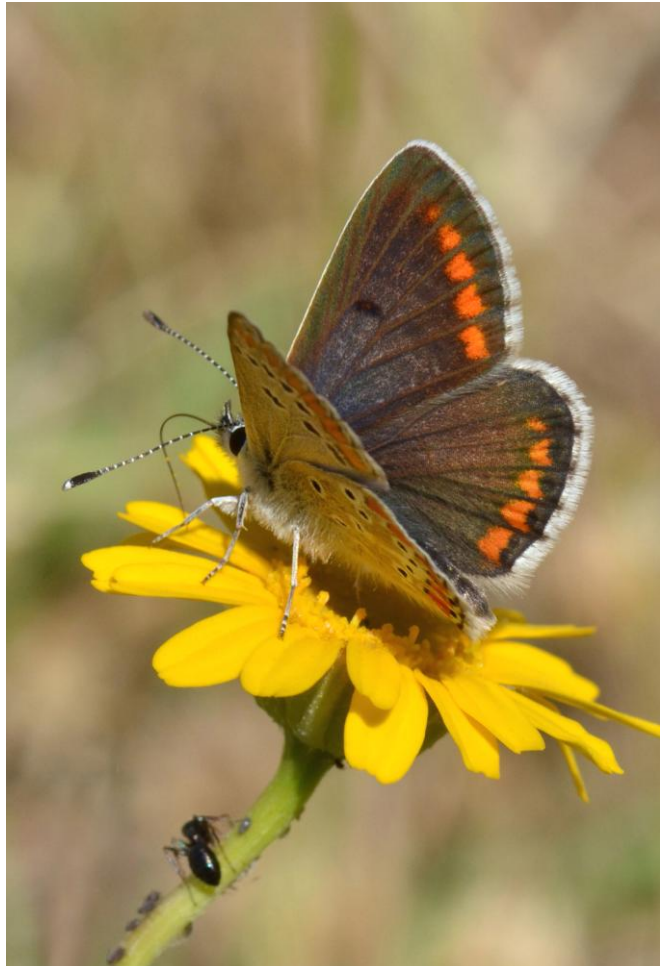
Deze soort rekt af met de verwachting dat blauwtjes blauw horen te zijn. Vaak is het wel zo dat de mannetjes van de blauwtjes blauw zijn en de vrouwtjes bruin, maar dat is niet altijd zo. Bij het echte Bruin blauwtje zijn zowel de mannetjes als de vrouwtjes bruin.

Van de blauwtjes komen in Zeeland naast het Bruin blauwtje ook het Boomblauwtje en het Icarusblauwtje voor.

Bij het Boomblauwtje zijn beide geslachten aan de bovenkant blauw en deze kunnen dus *niet voor verwarring zorgen*. Het mannetje van het Icarusblauwtje is aan de bovenkant blauw en is daardoor ook uit te sluiten. Maar het vrouwtje van het Icarusblauwtje is aan de bovenkant bruin en lijkt veel op het Bruin blauwtje.

We vermoeden dat vanwege deze gelijkenis het Bruin blauwtje niet altijd wordt herkend. Daarom geven we in het kader een overzicht van de verschillen tussen het Bruin blauwtje en het vrouwtje van het Icarusblauwtje.

De belangrijkste leefgebieden van het Bruin blauwtje in Zeeland zijn hoofdzakelijk schrale droge graslanden in de duinen, met zand opgespoten



industrieterreinen en schrale bloemrijke bermen en dijken. De waardplanten zijn diverse soorten ooievaarsbek, met name kleine ooievaarsbek, zachte ooievaarsbek en gewone reigersbek.

De rupsen zijn klein en plat zoals pissebedden, maar dan groen.

Uit de vliegtijdengrafiek blijkt dat het Bruin blauwtje meestal in twee generaties vliegt, de eerste generatie in mei en de tweede van juli tot in oktober.

De overwintering gebeurt als half volgroeide rupsen en vindt plaats in de strooisellaag.

Ontwikkeling in aantal en verspreiding

Uit de verspreidingskaart blijkt dat het Bruin blauwtje in onze gehele provincie voorkomt en nog wel in redelijke

aantallen. Waarom is hij dan toch opgenomen in *de Zeeuwse zes*?

De verspreiding van het Bruin blauwtje in geheel Nederland is nogal bijzonder, er zijn twee grote concentraties: één in Drenthe en de tweede, de grootste, in Zuidwest-Nederland en dan vooral in Zeeland. Deze soort staat daarom als "gevoelig" genoteerd op de Rode lijst.

Minimaal een kwart van de Nederlandse populatie van de soort leeft in Zeeland.

Wij zien het dus als een typisch Zeeuwse soort en voelen ons hier medeverantwoordelijk voor.

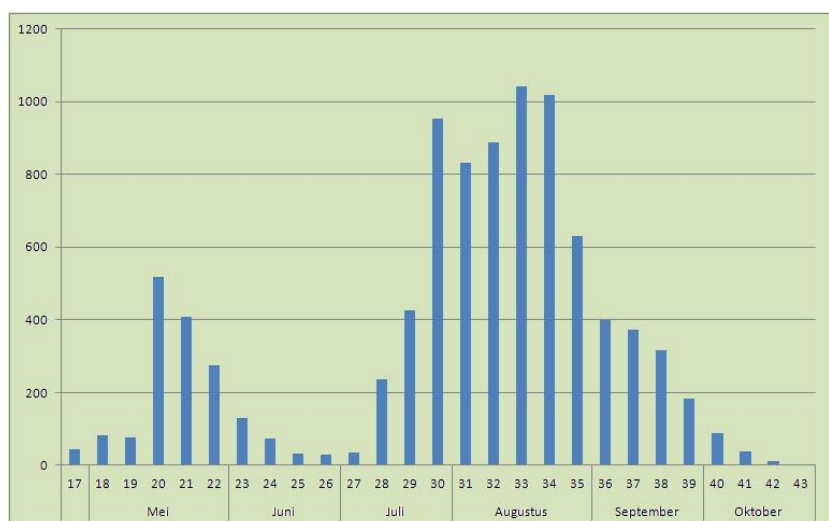
Verschillen tussen Bruin blauwtje en Icarusblauwtje ♀



Bruin blauwtje

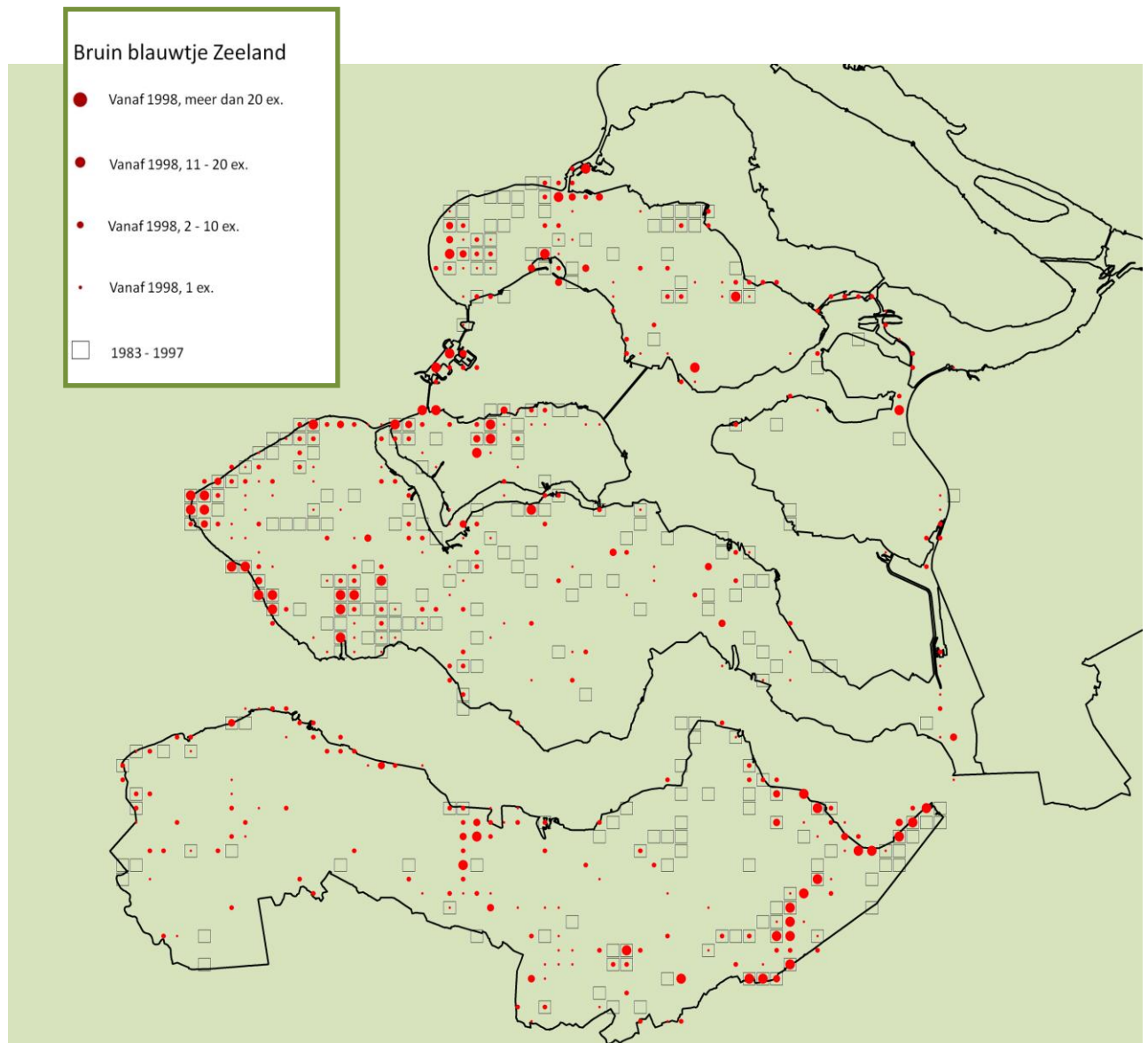
Icarusblauwtje

Bruin blauwtje	Vrouwje Icarusblauwtje
Vleugelrand geblokt.	Vleugelrand niet geblokt.
Op de onderkant van de voorvleugel staat geen wortelvlek.	Op de onderkant van de voorvleugel staat wel een wortelvlek.
De drie grote zwarte stippen op de onderkant van de achtervleugel die het dichtst bij de voorrand staan, vormen een ongelijkzijdige driehoek.	De drie grote zwarte stippen op de onderkant van de achtervleugel die het dichtst bij de voorrand staan, vormen een gelijkzijdige driehoek.



Vliegtijdendiagram Bruin blauwtje

Op de verspreidingskaart zien we dat er veel kilometerhokken zijn waarvan na 1997 geen waarnemingen meer zijn gemeld. Daarnaast zijn er na 1997 ook veel waarnemingen gedaan

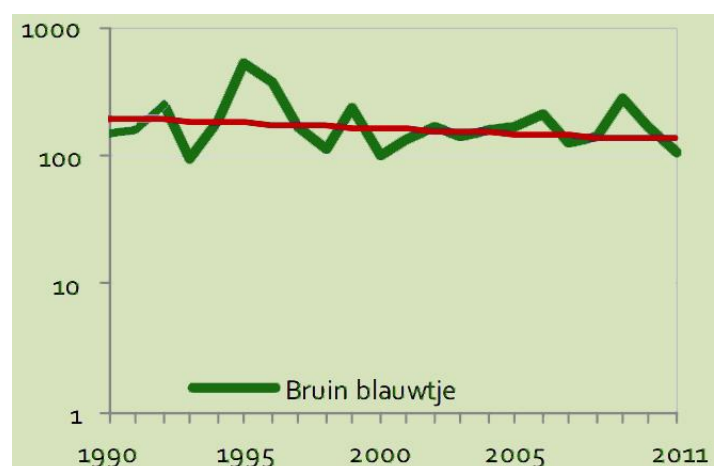


in gebieden die voor die tijd geen waarnemingen hebben opgeleverd, zoals de Braakman.

De trend in de lijngrafiek laat niet zo'n drastische neergang zien als bij de Argusvlinder, maar er is toch wel duidelijk sprake van achteruitgang. Door de logaritmische schaal lijkt de achteruitgang minder dan het in werkelijkheid is.

in gebieden die voor die tijd geen waarnemingen hebben opgeleverd, zoals de Braakman.

De trend in de lijngrafiek laat niet zo'n drastische neergang zien als bij de



Trendlijn Bruin blauwtje

Argusvlinder, maar er is toch wel duidelijk sprake van achteruitgang. Door de logaritmische schaal lijkt de achteruitgang minder dan het in werkelijkheid is. Het is duidelijk dat er meer bekendheid moet komen over de huidige situatie voordat er conclusies kunnen worden getrokken om deze Rode Lijstsoort te kunnen helpen. Gerichte inventarisaties zullen die leemten moeten vullen.

Knelpunten

De trendanalyse laat zien dat het Bruin blauwtje is achteruitgegaan. Onder andere verruiging (vergrassing en struweelopslag) en het ontbreken van extensieve begrazing zijn belangrijke oorzaken van achteruitgang. Het belangrijkste knelpunt voor Zeeland speelt vooral op de potentieel geschikte dijken. Op de dijken is het aanplanten van bomen en struiken, het ontbreken van maai en afvoerbeheer en het ontbreken van extensieve begrazing een bekend probleem. Dat gefaseerd maaien en afvoeren tot succes kan leiden voor het Bruin blauwtje is bewezen bij het maaiproject aan de spoordijk bij Groot-Abeele.

Doelstelling

Het is ons doel om de gebieden waar populaties van het Bruin blauwtje voorkomen goed in kaart te brengen. De lastige herkenning van het Bruin blauwtje is echter een probleem. Het is daarom nodig dat het verschil tussen het Bruin blauwtje en het vrouwtje van het Icarusblauwtje goed onder de aandacht wordt gebracht bij de waarnemers. Indien er meer over de verspreiding in onze provincie bekend is, kunnen de mogelijke oorzaken van achteruitgang worden gevonden.

Actieplan

- Tijdens inventarisaties moet het huidige voorkomen van het Bruin blauwtje in kaart worden gebracht. Tegelijk moet worden onderzocht waar de huidige en potentieel geschikte gebieden (duinen), (industrie)terreinen, dijken en bermen aanwezig zijn.
- Gericht onderzoek kan bijvoorbeeld gedaan worden op diverse dijken in Zuid-Beveland omdat daar de belangrijkste problemen spelen.
- Indien er meer over de verspreiding in onze provincie bekend is, kunnen mogelijk de oorzaken van de achteruitgang worden gevonden.
- Vervolgens wil de Vlinder- en Libellenwerkgroep Zeeland eigenaren en beheerders stimuleren en eventueel aansturen om geschikte terreinen op een betere manier te beheren.
- Het aanplanten van bomen op geschikte zuidhellingen van dijken zou kunnen worden ontmoedigd. Het toepassen van gefaseerd maai-beheer of extensieve begrazing kan worden aanbevolen.



Reigersbek, waardplant van het Bruin blauwtje



Biotoop Bruin blauwtje